

# 國立臺中教育大學防制學生藥物濫用實施計畫

## 壹、依據：

教育部 106 年 3 月 30 日臺教學(五)字第 1060044365 號函辦理。

## 貳、目的：

為有效防制學生藥物濫用及新興混合式毒品的危害，配合教育部建立一個包含輔導人力、學生校外生活輔導會(以下簡稱校外會)及高風險群學生關懷的防制學生藥物濫用行政輔導網絡，形成社會與校園的支持體系，並藉由友善且緊密的通報機制，以完善個案的追蹤與輔導，透過政府體系間的縱向支援與橫向合作，精進學生個案輔導作為，並整合相關資源，發揮反毒成效，營造健康校園。

## 參、目標：

- 一、整合相關資源，強化反毒宣導。
- 二、掌握學生個案，完善尿液篩檢機制。
- 三、建立輔導機制，降低個案失聯率。

## 肆、架構與體系：

### 一、防制學生藥物濫用行政輔導網絡：

由中央與地方政府、校外會及各級學校建立協力的夥伴關係，跨域管理以發揮綜效。鑒於藥物濫用學生輔導作為非單一面向或僅由學校處遇即可有效，藥物濫用所造成個人身心的影響與社會治安的關聯，必須回到全人關懷與社會成本的系統，透過有效的行政協調模式來解決問題。

「教育部防制學生藥物濫用行政輔導網絡架構」(下圖 1)以現行教育督導體制為縱向面，跨單位資源整合與運用為橫向面，置重點於地方政府教育局(處)協調整合衛生局、社會局、警察局、校外會、輔導中心及結合司法資源等單位橫向聯繫作為。

本校為網絡架構之一員，配合執行，有效連結，使系統發揮最大功效。

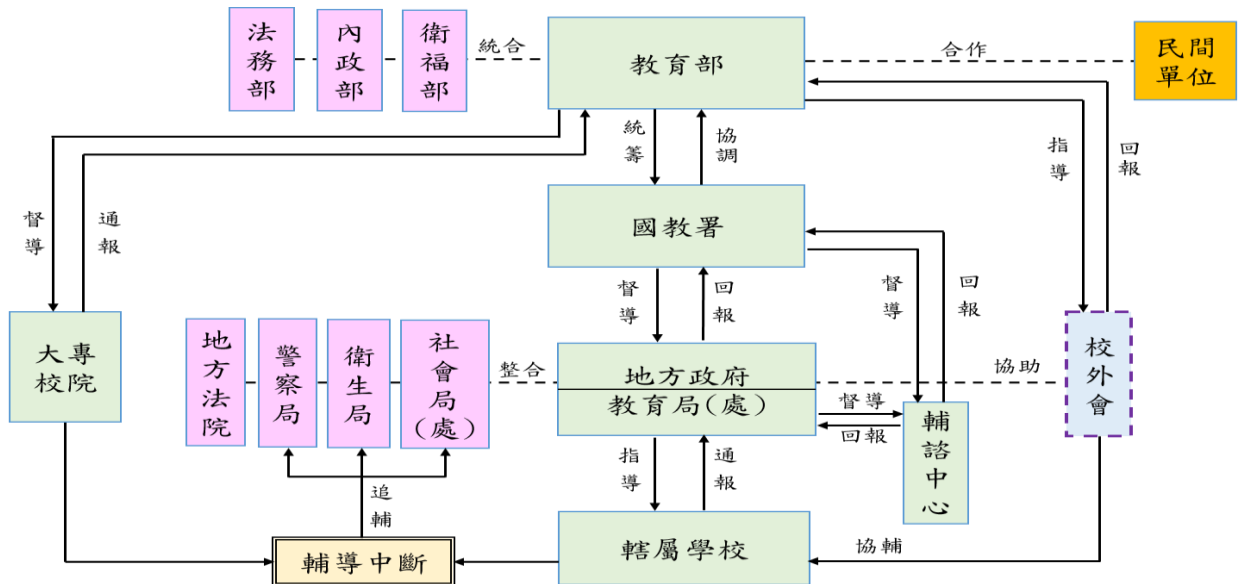


圖 1 「教育部防制學生藥物濫用行政輔導網絡架構」

## 二、落實與中央及地方之聯繫平臺：

防制學生藥物濫用行政輔導網絡採循環回饋概念，由教育部政策統籌及行政督導、地方政府教育局(處)執行督導、學校推動執行，滾動檢討再向上回饋，本校工作面向如下：

- (一) 參與教育、警政三級定期聯繫平臺會議。
- (二) 高風險學生特定人員提列及尿篩作業。
- (三) 召開春暉小組輔導會議，擬定學生輔導策略。
- (四) 專業輔導資源(心理師、社工師)引用。
- (五) 填報藥物濫用學生追輔系統。

## 伍、防制策略及工作要項：

建立學輔行政專業團隊合作模式，有效運用跨域專業合作與溝通平臺、支援網絡與服務，認輔個案，防止個案再犯。透過輔導介入、縱向支持及橫向合作，建立溫暖關懷之友善校園。具體工作要項如下表。

表. 防制學生藥物濫用工作要項

目標	策略	工作要項	執行單位	
			主辦單位	協辦單位
壹、整合相關資源，強化反毒宣導	充實學生藥物濫用防制教育宣導	(1)學校首頁聯結教育部官網。	學務處 軍訓室	計網中心
		(2)協助學生社團申請教育部經費辦理宣教活動(含拒毒萌芽反毒宣導服務學習模式)。	學務處 軍訓室	學務處 課指組
		(3)每年6月宣導月，辦理系列宣導活動。	學務處 軍訓室	學務處 衛保組
		(4)申請或製發文宣、防制學生藥物濫用補充教材及教學媒體，尤其著重新興毒品危害宣導。	學務處 軍訓室	
		(5)辦理「防制學生藥物濫用」宣教活動。	學務處 軍訓室	學務處 衛保組
		(6)辦理「防制學生藥物濫用」認知檢測。	學務處 軍訓室	
		(7)利用朝會、集會、週會、校務會議及家長日與賃居座談等時間實施藥物濫用防制教育宣導。	學務處 軍訓室	學務處 生輔組
		(8)成立反毒相關或協同服務性社團宣導推廣。	學務處 軍訓室	學務處 課指組
	強化校園反毒專責人員與職能訓練	(1)參加反毒種子師資培訓。	學務處 軍訓室	
		(2)參加教育人員藥物濫用防制知能研習。	學務處 軍訓室	
		(3)參加春暉認輔志工研習。	學務處 軍訓室	
		(4)鼓勵教師參加藥物濫用研習課程，每年至少1至2小時。	學務處 軍訓室	
		(5)配合通識中心課程鼓勵教師課程研討融入防制學生藥物濫用議題。	學務處 軍訓室	通識中心

目標	策略	工作要項	執行單位	
			主辦單位	協辦單位
貳、掌握學生個案，完善尿液篩檢機制	藉由環境監控，降低毒品可及性	(1)學生資料依法提供教育單位與警察機關查獲資料之勾稽。	學務處 軍訓室	教務處
		(2)依個案分布提供藥物濫用重點區域。	學務處 軍訓室	
		(3)配合執行校外聯合巡查工作，針對學生經常涉足場所實施勸導、查察及輔導。	學務處 軍訓室	
		(4)持續推動「教育單位協助檢、警緝毒通報模式」，由校園通報情資，傳遞檢警機關向上溯源查察藥頭。	學務處 軍訓室	
		(5)密切關心學生上課、作息及交友狀況。	各班導師	學務處
		(6)透過觀察、晤談瞭解學生狀況。	各班導師	學務處
		(7)可透過篩檢量表辨識有藥物濫用之虞高風險學生。	學務處 軍訓室	
	建立特定人員名冊	(1)學期初3週內依特定人員類別(第4類特定人員父母或監護人同意書格式如附件1)建立特定人員名冊，並召開審查會議，簽請校長核定。	學務處 軍訓室	
		(2)學期中遭警查獲、自行坦承或經觀察認定為有施用毒品嫌疑之學生，得簽請核定後納入特定人員名冊。	學務處 軍訓室	
		(3)適時調修特定人員名冊。	學務處 軍訓室	
	完善尿液篩檢機制	(1)編列相關經費購置快速檢驗試劑。	學務處 軍訓室	
		(2)落實執行特定人員尿液篩檢工作，發現學生施用或持不明藥物、有精神或行為異常，經觀察或以其他方式認為有施用毒品嫌疑者，得實施尿液篩檢。	學務處 軍訓室	
		(3)每學期開學、連續假期及長假後，依特定人員名冊學生部分視情況實施尿液篩檢。	學務處 軍訓室	

目標	策略	工作要項	執行單位	
			主辦單位	協辦單位
參、建立輔導機制，降低個案失聯率	強化輔導諮商網絡	(1)如有個案，成立春暉小組進行輔導。	學務處 軍訓室	學務處 諮商中心
		(2)持續參加相關增能研習座談會，提升春暉小組輔導專業知能。	學務處 軍訓室	
		(3)鼓勵教師參加春暉認輔志工招募，運用教育部開發之藥物濫用學生輔導課程，提升專業知能。	學務處 軍訓室	
		(4)安排輔導老師或申請春暉志工認輔個案。	學務處 軍訓室	學務處 諮商中心
		(5)運用「學生藥物濫用輔導諮商網絡」機制，強化輔導功效。	學務處 軍訓室	
	建立追輔及轉介機制	(1)春暉小組輔導狀況登錄「藥物濫用學生個案輔導管理系統」。	學務處 軍訓室	
		(2)管制「藥物濫用學生個案輔導管理系統」登錄狀況。	學務處 軍訓室	
		(3)春暉小組輔導期間畢業且繼續升學個案，經輔導專業評估仍需持續接受輔導服務者，可透過學生轉銜輔導及服務機制，轉銜至新入學學校，接續接受輔導。	學務處 軍訓室	學務處 諮商中心
		(4)加強輔導藥物濫用學生，不以退學、轉學或要求休學等方式對待。	學務處 軍訓室	
		(5)輔導無效或較嚴重個案，經評估得轉介藥癮戒治或心理諮商機構，進行戒治。	學務處 軍訓室	學務處 諮商中心
		(6)轉介個案，春暉輔導小組仍應持續關懷並與家長及轉介單位保持聯繫。	學務處 軍訓室	學務處 諮商中心

## 陸、一般規定：

- 一、本校依據學校特性結合社區資源，訂定「防制學生藥物濫用實施計畫」，陳校長核定後執行。
- 二、本校執行防制學生藥物濫用工作，依教育部編印「特定人員（學生）尿液篩檢作業手冊」暨「春暉小組輔導工作手冊」辦理。
- 三、本校於年度相關經費項下編列「推動紫錐花運動暨春暉反毒專案」各項工作預算，全力推動本計畫。
- 四、視實際需求向教育部申請專案補助。
- 五、本計畫如有未盡事宜，另行補充或修訂之。

## 家長同意書(範例)

同意國立臺中教育大學為維護本人子女身心健康，將就讀  
〇〇系 〇年 〇班 〇 〇 〇納入特定人員名冊，並適時實施尿液  
篩檢，共同為學生身心健康把關。

立同意書人

父母(或監護人)：

關 係：

身分證字號：

住 址：

電 話：

此致

國立臺中教育大學

中 華 民 國                      年                      月                      日